



**التقييم الذاتي لكلية الآداب
جامعة البصرة
على وفق معايير الاعتماد المؤسسي**

إشراف

الاستاذ الدكتور: ماجد عبدالحميد الكعبي

(العميد)

الاستاذ المساعد الدكتور : نجاه عبدالكريم عبدالسادة

(مدير شعبة ضمان الجودة و الاداء الجامعي)

إعداد

علي شوقي عبد الواحد

شعبة ضمان الجودة و الاداء الجامعي

٢٠٢٠



تقرير التقييم الذاتي لكلية الآداب
جامعة البصرة
وفق المعايير الوطنية للاعتماد المؤسسي



المحتويات

الصفحة	الموضوع
	واجهة التقرير
	جدول المحتويات
١	مقدمة
٢	القسم الاول: البيانات الوصفية لكلية الآداب
٨	القسم الثاني: معايير الاعتماد المؤسسي
٨	الفصل الأول : استراتيجية المؤسسة التعليمية
٨	اولاً: التحليل
٩	ثانياً: نقاط القوة والضعف
١٠	الفصل الثاني : الحوكمة والإدارة
١٠	اولاً: التحليل
١٤	ثانياً: نقاط القوة والضعف
١٤	الفصل الثالث : الموارد المالية و المادية
١٥	اولاً: التحليل
١٧	ثانياً: نقاط القوة والضعف
١٧	الفصل الرابع : اعضاء هيئة التدريس
١٨	اولاً: التحليل
٢٠	ثانياً: نقاط القوة والضعف
٢٠	الفصل الخامس : الطلبة
٢١	اولاً: التحليل
٢٥	ثانياً: نقاط القوة والضعف
٢٦	الفصل السادس : البحث العلمي
٢٧	اولاً: التحليل
٣٢	ثانياً: نقاط القوة والضعف
٣٢	الفصل السابع : خدمة المجتمع
٣٣	اولاً: التحليل
٣٤	ثانياً: نقاط القوة والضعف



٣٤	الفصل الثامن : المناهج
٣٥	اولاً: التحليل
٣٧	ثانياً: نقاط القوة والضعف



مقدمة :

بناءً على توجيهات معالي السيد وزير التعليم العالي والبحث العلمي وقسم الجودة في الوزارة وجامعة البصرة بضرورة تطوير الجامعة والمؤسسات التعليمية، والبحثي أذ أعز سيادته بإنشاء مركز لضمان الجودة والاعتماد الأكاديمي الذي من خلاله يتم مطابقة الخدمات العلمية التي تقدمها الوزارة ومؤسساتها التعليمية مع معايير الجودة العالمية أخذين بعين الاعتبار احتياجات المجتمع العراقي الحالية والمستقبلية بهدف إجراء أبحاث تطبيقية لها صلة مباشرة باحتياجات الصناعة العراقية .

وانطلاقاً من التزام كليات جامعة البصرة بترسيخ ممارسات الجودة وتطبيقها لدعم رسالة الجامعة نحو تحقيق أهدافها الاستراتيجية والوصول إلى الريادة العالمية .

يعد التقييم الذاتي فحصاً مستفيضاً لمجمل وظائف وأنشطة الكلية، مع الأخذ بعين الاعتبار رسالة وأهداف الكلية وكذلك "معايير ضمان الجودة والاعتماد الأكاديمي والبحثي للجامعات العراقية على وفق معايير اتحاد الجامعات العربية". ينبغي أن يتم تدعيم نتائج التقييم بالأدلة، مع تبرير التحليل والاستنتاجات بالبراهين، والأخذ بنصائح الكفاءات العلمية لغرض النهوض بالدوافع العلمية ومجريات كلية الآداب بما يتفق وسوق العمل.

تقع مسؤولية إجراء الدراسة الذاتية على القائمين في الكلية بحيث يلتزم الجميع بإجراء تقييم ذاتي موضوعي علمي للكلية في ضوء رسالتها حيث يكون التقييم وسيلة فعالة لمراجعة نقاط القوة والضعف في الكلية. وقد تم بالفعل تطبيق التقييم الذاتي في كلياتنا على وفق "معايير اتحاد الجامعات العربية" التي تشكل أولى خطوات الاعتماد الأكاديمي.



القسم الأول : البيانات الوصفية لكلية الآداب

اسم المؤسسة : كلية الآداب

نوع المؤسسة : جامعة حكومية

بدأت الدراسة في الكلية عام : 1964-1965

رأسم الوزارة التابعة لها : وزاره التعليم العالي والبحث العلمي

الموقع الجغرافي للكلية : جامعة البصرة - مجمع كليات باب الزبير - حي الجامعة

الموقع الإلكتروني : <https://www.art.uobasrah.edu.iq>

البريد الإلكتروني : info.uobartcol@yahoo.com

مدة الدراسات الأولية للحصول على درجة البكالوريوس : (اربع سنوات)

مدة الدراسات العليا للحصول على : درجة الدبلوم العالي (سنة واحدة) ودرجة الماجستير (سنتان) درجة الدكتوراه (ثلاث سنوات)

لغة الدراسة : العربية + الإنكليزية

القيادة الأكاديمية :

- أ.د. ماجد عبدالحميد الكعبي – عميد الكلية
- أ.م.د. محمد عبد الكاظم فليح – معاون العميد للشؤون الإدارية
- أ.د. حيدر عبدالرضا حسن – معاون العميد للشؤون العلمية

رؤية الكلية :

تسعى الكلية الى خلق بيئة تعليمية عالية الجودة ذات معايير اكاديمية على وفق المواصفات الاقليمية او العالمية.

رسالة الكلية :

تتمن رسالة الكلية في ايجاد سياسة تعليمية واضحة على وفق معايير الجودة الفاعلة وملاءمتها للتقاليد وبشكل عصري يباري خطوات التطور المتسارعة اقليميا و دوليا ، للحصول على التصنيف الاكاديمي الدولي .

أهداف الكلية:

رصانة المنتج التعليمي في مراحلها كافة ومتابعة التطور الحاصل في مناهجه ، والاعتماد على مبدأ التعلم لا التعليم قدر الامكان ، وفتح ورش ومختبرات ومشاركات فاعلة مع نظائرها من الكليات محليا واقليميا و دوليا للإفادة في كيفية الحفاظ على تراث الوطن المتنوع دون انحياز أو تطرف .

متابعة النظام التعليمي والاداري والكشف عن ثغرات التقصير في المدخلات والعمليات والمخرجات ، والوقوف على ملفات الفساد والهدر المادي والوقتي التي تقف حائلا امام عجلة التطور، الإفادة من نقاط الضعف وتحويلها الى مصدر قوة للنهوض بالواقع التعليمي لما هو افضل اداريا و علميا . والطلاب ومد جسور الثقة والتعاون بينهم وبين مسؤولي وحدات الجودة للمساهمة في عملية التطوير والتقدم .

تحسين المناهج والمقررات و البرامج الدراسية ومدى انسجامها مع المعايير المعتمدة والنافذة ، للحصول على مخرجات متميزة تجاري سوق العمل بنجاح وتميز .



الإفادة من الهيئات الإقليمية والدولية التي تهتم بتقويم الأداء في التعليم الجامعي وتبادل الخبرات في كيفية تحقيق السمو بالواقع التعليمي الجامعي .

التشجيع على وضع معايير وأسس للجودة وللأنظمة والنشاطات الأكاديمية داخل مفاصل الكلية



أسست كلية الآداب في سنة ١٩٦٤، مع ثلاث كليات أخرى، هي كلية الحقوق (القانون) وكلية العلوم وكلية الهندسة، وجميعها قد شكلت النواة الأولى لجامعة البصرة. وضمت كلية الآداب في بدايتها أربعة أقسام فقط، هي اللغة العربية واللغة الإنكليزية والتاريخ والاقتصاد، وضم ملاكها التدريسي ثلاثة عشر تدريسيًا. وكان عدد الطلبة المقبولين حين تأسيسها ٢٥١ طالب وطالبة ثم بدأ بالتصاعد حتى وصل في عام ١٩٨٩ نحو ٢٠٣٦ طالب وطالبة، ثم وصل العدد إلى ٣٠,٠٠٠ الف طالب وطالبة في عام ٢٠٠٦.

كلية الآداب هي رافد من روافد الدراسات الإنسانية، فهي تعنى بتراث الفكر الإنساني على مستوى التاريخ البشري كله، وهي في هذا السبيل تسعى جاهدة لإعداد أجيال من الباحثين المتخصصين تحمل مشاعل الفكر والمعرفة في مجالات اللغة العربية وآدابها وكذلك في اللغة الإنكليزية والتاريخ والاقتصاد .

فتطورت الدراسة بعد ذلك في الكلية فالغي القسم الأخير وصار نواة لكلية الإدارة والاقتصاد واستحدثت قسم الجغرافية وأضيفت للكلية في سنة ١٩٨٠ قسم المكتبات والمعلومات وفي سنة ١٩٩٠ قسم الفلسفة، وافتتح قسم الترجمة في سنة ٢٠٠٢، وبذلك أصبحت الكلية تضم سبعة أقسام هي:- اللغة العربية و اللغة الإنكليزية والتاريخ والجغرافية وقسم المكتبات والمعلومات والفلسفة والترجمة .

بدأت الدراسات العليا (الماجستير) في الكلية في العام الدراسي ١٩٧٨- ١٩٧٩، بقسم اللغة الإنكليزية، ثم بدأت الدراسة نفسها في قسمي التاريخ واللغة العربية في سنة ١٩٨٠- ١٩٨١، وفي قسم الجغرافية في عام ١٩٨٥- ١٩٨٦. وكانت بداية دراسة الدكتوراه في قسم التاريخ في العام الدراسي ١٩٨٨- ١٩٨٩، ثم في قسم اللغة العربية في سنة ١٩٩٤- ١٩٩٥، وفي قسمي الجغرافية واللغة الإنكليزية في العام الدراسي ١٩٩٥- ١٩٩٦ م. والشهادات التي تمنحها كلية الآداب :

شهادة البكالوريوس وتكون مدة الدراسة فيها أربع سنوات.

شهادة الدبلوم العالي وتكون مدة الدراسة فيها سنتين.

شهادة الماجستير وتكون مدة الدراسة فيها سنتين.

• شهادة الدكتوراه وتكون مدة الدراسة فيها أربع سنوات

يكون التدريس في كلية الآداب باللغات الآتية:- اللغة العربية و اللغة الإنكليزية و اللغة الفرنسية

ومن إنجازاتها :



١. سنة ١٩٧٤ تأسست مكتبة الكلية وكانت متواضعة في بداياتها، ثم ازدادت عبر السنين فصارت تضم الأقسام الآتية (قسم الكتب العربية، قسم الكتب الانكليزية، قسم الكتب الأجنبية، مكتبة قسم المعلومات والمكتبات ، قسم المراجع ، قسم الدوريات .)

٢. في سنة ١٩٧٧ أنشأت الكلية القبة الفلكية .

٣. في سنة ١٩٨٢ أنشأت محطة للأنواء الجوية .

٤. في سنة ١٩٨٦ أنشأت مركز اللغات الحية .

٥. في سنة ١٩٨٧ أسست وحدة التدريب العلمي والتعليم المستمر .

عدد أعضاء مجلس الكلية : 12 عضواً

اقسام الكلية :

- ١- قسم اللغة العربية
- ٢- قسم اللغة الانكليزية
- ٣- قسم الترجمة
- ٤- قسم التاريخ
- ٥- قسم الجغرافية و نظم المعلومات الجغرافية
- ٦- قسم المكتبات و المعلومات
- ٧- قسم الفلسفة

اعداد الطلبة الموجودين

السنة	ذكور	اناث	المجموع
٢٠١٩-٢٠٢٠ (الصباحي)	١٨١٤	٣٠٠٣	٤٨١٧
٢٠١٩-٢٠٢٠ (المسائي)	٤٩٩	٥٤٩	١٠٤٨

أعداد الطلبة الخريجين

السنة	ذكور	اناث	المجموع
٢٠١٩-٢٠٢٠ (الصباحي)	٣١٨	٤٩٢	٨١٠
٢٠١٩-٢٠٢٠ (المسائي)	١٦٨	١٤٧	٣١٥



يتألف ملاك الكلية من (2946) تدريسي وبمستوى علمي عالي ومن حملة مختلف الشهادات وباختصاصات مختلفة في مجال الطبية والهندسية والعلمية والإنسانية بينهم (116) من حملة شهادة البورد و (1699) من حملة شهادة الدكتوراه و (1352) من حملة شهادة الماجستير , وتضم الكلية عدد من حملة شهادة الدكتوراه والماجستير من جامعات عالميه مختلفة (بريطانية, أمريكية واسترالية والكثير من دول العالم) وكما موضح في الجدول ادناه:-

المجموع الكلي	ماجستير	دكتوراه	اللقب العلمي
43	2	41	أستاذ
57	7	50	أستاذ مساعد
71	15	56	مدرس
40	40	-----	مدرس مساعد

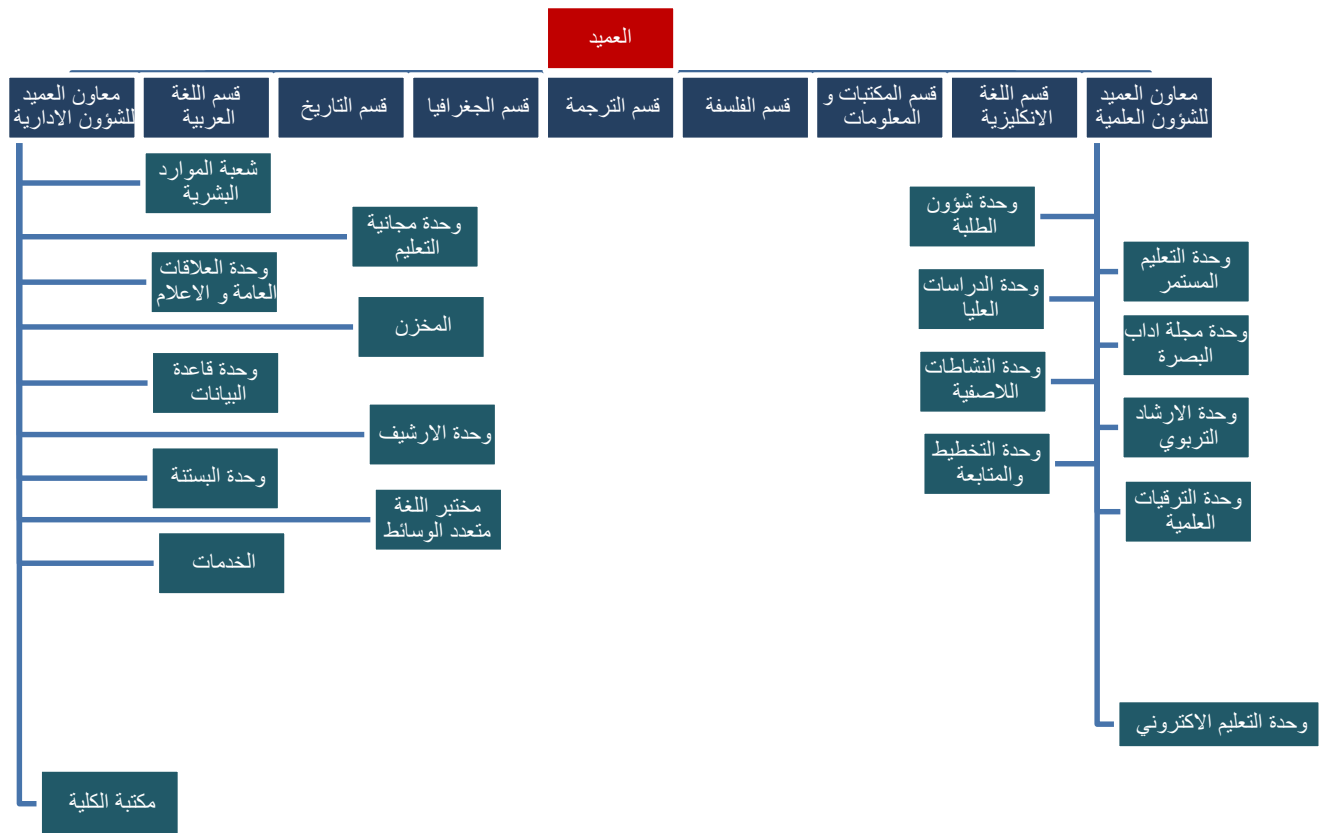
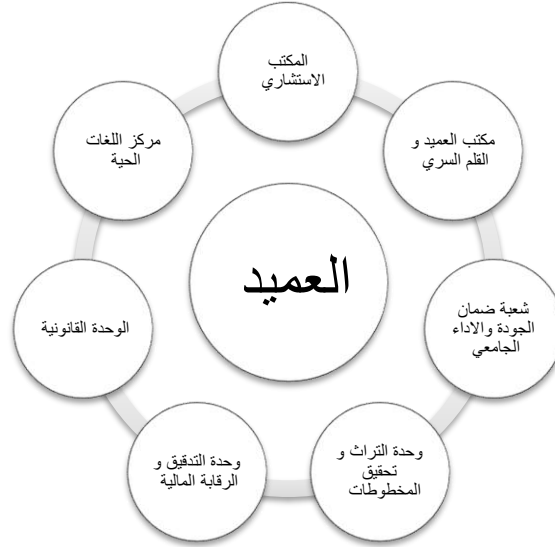
Republic Of Iraq
Ministry Of Higher Education
& Scientific Research
University Of Basrah
College of Arts



جمهورية العراق
وزارة التعليم العالي والبحث العلمي
جامعة البصرة
كلية الآداب
شعبة ضمان الجودة والاداء الجامعي



الهيكل التنظيمي والاداري





القسم الثاني : معايير الاعتماد المؤسسي

الفصل الأول

استراتيجية المؤسسة التعليمية

يغطي هذا الفصل مجالات المعيار الأول من معايير الاعتماد المؤسسي الوطنية لوزارة التعليم العالي وهي الرسالة والرؤية والاهداف والتخطيط والفاعلية، يعمل التخطيط الاستراتيجي للتعليم على مساعدة المؤسسات التعليمية للاستفادة من نواحي القوة وتطويرها وتنميتها والحد من جوانب الضعف ويوجه اصحاب القرار في المؤسسة نحو اتخاذ قرارات صحيحة تحدد الملامح المستقبلية للمؤسسة، مما يسهل على المؤسسات التعليمية مواجهة التحديات ومواكبة التطور. وينبغي اعتماد عملية تخطيط مستمرة في المؤسسات التعليمية تحقق الرؤية والرسالة والاهداف ويتم تقييمها، باستمرار عن توافر البيانات والمعلومات لصناع القرارات الأكاديمية الاستراتيجية وإدارة المؤسسة، ويتكون هذا المعيار من عنصرين :

العنصر الاول: الخطة الاستراتيجية

العنصر الثاني: الافاق والاجراءات والتطبيق

الهدف الرئيس من هذا المعيار:

- التعريف برؤية الكلية ورسالتها وأهدافها، وعكس درجة تحقق رسالتها.
- توضيح مستوى التخطيط في المؤسسة، وعكس مدى فاعليته في التطوير.

أولاً: التحليل

العنصر الأول: الخطة الاستراتيجية						
ت	المؤشرات	مستوفي	مستوفي جزئي	غير مستوفي	الملاحظات	الأدلة الداعمة
1	تتوفر في المؤسسة رؤية ورسالة موثقة وتحقق الأهداف عمليا ويتم مراجعتها دوريا	√				وجود نسخ موثقة فيها رؤية ورسالة واهداف الكلية ومصادق عليها ومعلنة، ويتم مراجعتها دوريا
2	تقوم المؤسسة بنشر الرؤية والرسالة واعلانها	√				تمت مناقشة الرسالة والرؤيا والاهداف في مجلس الكلية وتم اعتمادها وتعميمها، وهي متوفرة في موقع الكلية الالكتروني www.art.uobasrah.edu.iq
3	تحقق الرسالة متطلبات المؤسسة التعليمية والجهات المستفيدة ومتطلبات سوق العمل	√				محاضر اجتماعات مجالس الكلية لتحديد الرؤية والرسالة والهدف وفق متطلبات سوق العمل
4	يتم بناء الخطط وفق برنامج زمني محدد	√				وجود خطط تفصيلية، وقاعدة معلومات لبناء الخطة الشاملة (الخطة الخمسية)



					وقاعدة بيانات تكون منسجمة مع رسالة المؤسسة واهدافها وبما يحقق التطوير والتحسين المستمر
--	--	--	--	--	--

العنصر الثاني: الافاق والإجراءات والتطبيقات						
ت	المؤشرات	مستوفي	مستوفي جزئي	غير مستوفي	الملاحظات	الأدلة الداعمة
1	توجد الية عمل لتقييم الأداء المؤسسي	√				توفر تقارير التقييم الذاتي للكلية .
2	تعتمد المؤسسة على الدراسات العلمية والميدانية في رسم خارطة الطريق لبناء العمليات التعليمية وتطويرها ومعالجة الخلل	√				محاضر اجتماعات لإقرار الدراسات العلمية والميدانية في الاقسام العلمية و مجلس الكلية .
3	تسهم المؤسسة التعليمية في تفعيل التشريعات التي تشجع على الانتقال من المركزية الى اللامركزية في الأداء المؤسسي		√		تحتاج تحسين جزئي	

ثانياً : نقاط القوة والضعف

نقاط القوة

- توجد لدى الكلية رؤية ورسالة واهداف وموثقة وتم إعلانها ومراجعتها.
- بناء خطط الكلية قد تم وفق برنامج زمني معد مسبقاً مستند على قاعدة بيانات تتوافق مع اهداف الجامعة ومتكاملة في بياناتها وتحديث قاعدة البيانات بشكل دوري لغرض التحسين المستمر .

نقاط الضعف

- لا تتوفر في الكلية الدراسات والمقترحات الخاصة بالتشريعات والقوانين اللوائح للانتقال الى اللامركزية.
- لا توجد مساهمات للكلية في تفعيل التشريعات التي تشجع على الانتقال من المركزية الى اللامركزية في الأداء المؤسسي .



الفصل الثاني الحوكمة والإدارة

يغطي هذا الفصل مجالات المعيار الثاني من معايير الاعتماد المؤسسي الوطنية لوزارة التعليم العالي، حيث تسهم الحوكمة في عملية التحسين المستمر لجودة وأداء المؤسسة، ويتكون هذا المعيار من عدة عناصر:

1.العنصر الأول: القيادة والإدارة.

2.العنصر الثاني: الاخلاقيات والشفافية المؤسسية.

3.العنصر الثالث: بناء وتطوير القدرات.

4.العنصر الرابع: وضوح السياسات والقوانين والأنظمة والتعليمات.

5.العنصر الخامس: الآليات والإجراءات.

الهدف الرئيس من هذا المعيار:

- تقييم الهيكل التنظيمي ومدى انسجامه مع رؤية الكلية ورسالتها.
- تقييم دور مجلس الكلية وأثر ذلك في مستوى الأداء الأكاديمي والإداري.
- تقييم دور الكلية وقيادتها على التطوير الأكاديمي والإداري في الجامعة.

أولاً: التحليل

العنصر الأول: القيادة والإدارة					
ت	المؤشرات	مستوفي	مستوفي جزئي	غير مستوفي	الملاحظات
1	توجد هياكل تنظيمية كلية وجزئية ويتم مراجعتها بصورة دورية	√			- الهيكل التنظيمي والعلمي
2	تعمل المؤسسة على تطبيق قانون الجامعات بشكل كامل ودقيق	√			-دليل الصلاحيات والواجبات ودليل التوصيف الوظيفي
3	يتوفر دليل مسؤوليات المجالس الأكاديمية وصلاحياتها (الكلية والأقسام)	√			-دليل الصلاحيات والواجبات ودليل التوصيف الوظيفي
4	تمثيل ارباب العمل في المؤسسة		√		يحتاج تحسين جزئي
5	يوجد توصيف وظيفي موثق للمؤسسة وتشكيلاتها وتجري مراجعته بصورة دورية	√			-دليل الصلاحيات والواجبات ودليل التوصيف الوظيفي
6	توجد خطة لتحسين الاداء	√			-خطط تحسين الأداء في الأقسام



العنصر الثاني: الاخلاقيات والشفافية المؤسسية

ت	المؤشرات	مستوفي	مستوفي جزئي	غير مستوفي	الملاحظات	الأدلة الداعمة
1	تتوفر قواعد السلوك الوظيفي	√				-وثيقة السلوك الوظيفي
2	توجد الية لاستقطاب العاملين الاكفاء والمتميزين	√				كتاب تعين الاوائل ، و كتاب تشكيل لجنة في اختيار المتميزين و الاكفاء (لجنة المفاضله)
3	تراعي المؤسسة مبدأ الشفافية والوضوح في التطبيق الكامل للأنظمة وتوفر المعلومات لجميع العاملين	√				- المؤتمر التقويمي السنوي للكلية
4	يوجد نظام مالي معن للحوافز في المؤسسة	√				تعليمات المكافئات والحوافز

العنصر الثالث: بناء وتطوير القدرات: الاخلاقيات والشفافية المؤسسية

ت	المؤشرات	مستوفي	مستوفي جزئي	غير مستوفي	الملاحظات	الأدلة الداعمة
1	تعمل المؤسسة على اشراك ممثلي المجتمع المحلي والأكاديميين والإداريين والخريجين في وضع خطط التطوير للمؤسسة التعليمية	√			يحتاج الى تحسين	
2	يتوفر نظام لتلقي مقترحات منتسبي المؤسسة التعليمية وشكاواهم، وكيفية التعامل معها	√				مقابلات السيد العميد والسادة معاونين ، للمواطنين و الموظفين و التدريسيين
3	يوجد تعريف واضح ومعلن بخدمات المؤسسة التعليمية.	√				دليل الكلية
4	توجد معايير لاختيار الجهات الخارجية ذات العلاقة وتصنيفها.	√			يحتاج الى تحسين جزئي	
5	تتوافر ضوابط تنظم تعاقد المؤسسة مع الجهات الخارجية المتخصصة أو المعنية.	√				-دليل اجراءات التدريب مذكرات ورسائل التعاون مع الجهات المختلفة
6	تعمل المؤسسة التعليمية على وضع ميزانيتها وفقا لخطة التحسين والتطوير.	√			يحتاج تحسين جزئي	



	يحتاج تحسين جزئي		√		يشعر العاملون في المؤسسة التعليمية بالأمن الوظيفي وأنظمة التأمين الصحي.	7
-الخطة السنوية للتدريب - وجود وحدة التعليم المستمر و وحدة الارشاد التربوي				√	يتوفر فريق متوازن لبناء القدرات وتطويرها	8
	تحتاج تحسين جزئي		√		يتوفر الاستخدام الامثل لنظم المعلومات والادارة الالكترونية في المؤسسة	9

العنصر الرابع: وضوح السياسات والقوانين والأنظمة والتعليمات

ت	المؤشرات	مستوفي	مستوفي جزئي	غير مستوفي	الملاحظات	الأدلة الداعمة
١	توفر المؤسسة التعليمية نظاما معلنا وشفافا تكافؤ الفرص والعدالة في التعيين والاختبار والمنح والحوافز	√				-دليل اجراءات الترقية العلمية -دليل شؤون الطلبة. -ادلة اجراءات العمل. -معايير الترشيح والاختيار للمناصب الإدارية.
٢	توفر المؤسسة التعليمية سياسات موثقة وواضحة وعادلة بشأن إجراءات الترقية	√				-تعليمات الترقيات العلمية
٣	تعمل المؤسسة التعليمية على اعلان مواصفات الوظائف وشروط التعيين ومعلومات عامة عن المؤسسة ورسالتها وبرامجها.	√				ادلة اجراءات العمل.
٤	تعمل المؤسسة التعليمية على نشر معلوماتها وبياناتها متضمنةً (رؤية المؤسسة ورسالتها وأهدافها والبرامج والمقررات والدرجات الاكاديمية ومتطلبات القبول والتخرج وأعضاء مجالس الجامعة والكليات والاقسام	√				ادلة اجراءات العمل.



				وأعضاء هيئة التدريس والموظفين والطلبة)	
ادلة اجراءات العمل.			√	توفر المؤسسة التعليمية نظاما للثواب والعقاب في ضوء معايير محددة يضمن عدم التمييز بين الطالب واحترام مبادئ حقوق الإنسان.	٥
مثلي الشعب في الاقسام و المراحل			√	يشارك بعض الطلبة في حل المشكلات	٦
دليل شؤون الطلبة			√	توجد لدى المؤسسة التعليمية ضوابط وقواعد وانظمة مؤثرة في سلوك الطلبة وتكون واضحة ومعلنة.	٧

العنصر الخامس : الاليات والاجراءات

ت	المؤشرات	مستوفي	مستوفي جزئي	غير مستوفي	الملاحظات	الأدلة الداعمة
1	توفر المؤسسة التعليمية نظام الضوابط الاخلاقية لاستخدام التقنيات الحديثة		√		يحتاج تحسين جزئي	
2	توفر المؤسسة التعليمية أجواء الحرية الاكاديمية (للتدريسيين والاداريين والطلبة) للتعبير عن آرائهم في كل ما يخص قضايا الكلية	√			نماذج من نتائج الاستبانة نماذج من مقترحات الطلبة والتدريسيين لتطوير العمل	
3	توجد لدى المؤسسة التعليمية قوانين وتعليمات تؤمن الحماية الفكرية.	√			دليل قوانين وتعليمات الحماية الفكرية	
4	توجد لدى المؤسسة التعليمية اليات تقييم دوري ومستمر لسياساتها واجراءاتها ومنشوراتها	√			-تقرر التقييم الذاتي. -خطة التحسين.	
5	تطبق المؤسسة التعليمية نظام التدقيق الداخلي للجودة وعمليات التقييم الذاتي	√			-اجراءات الاعتماد المؤسسي	
6	تعمل المؤسسة التعليمية على مقارنة ادائها مع مؤسسات تعليمية عالمية رصينة	√			اجراءات التصنيف الوطني	
7	توجد الية عمل واضحة لدى المؤسسة التعليمية للاستفادة من عمليات التغذية الراجعة.	√			-تقرر التقييم الذاتي. -خطة التحسين	



ثانياً: نقاط القوة والضعف

نقاط القوة

- توفر هياكل تنظيمية كلية وجزئية وتراجع بشكل دوري.
- توفر دليل مسؤوليات المجالس الاقسام للكلية و مجلس الكلية وصلاحياته.
- توفر خطط بناءة وقوية مستندة على قواعد بيانات في وحدة التخطيط.
- توفر التوصيف الوظيفي ومطبق في الكلية .
- تقوم الجامعة بتوزيع الأرباح والحوافز على منتسبيها.

نقاط الضعف

- عدم مشاركة أصحاب المصالح في اعداد التشريعات والقوانين الخاصة بخدمة المجتمع
- لا توجد أنظمة للتأمين الصحي.
- لا يتوفر في الكلية نظام الضوابط الاخلاقية لاستخدام التقنيات الحديثة

الفصل الثالث

الموارد المالية والمادية

يغطي هذا الفصل مجالات المعيار الثالث من معايير الاعتماد المؤسسي الوطنية لوزارة التعليم العالي كالتخطيط المالي، وكفاية المصادر المالية، والإدارة المالية والاستثمار المالي والتطوير، ويشمل كذلك التسهيلات التدريسية، والأجهزة والمواد، والتخطيط للمصادر المالية. تأتي أهميته من كونه يشكل البيئة الحاضنة لجميع الأنشطة والمهام التي تضطلع بها المؤسسة الأكاديمية من التعليم والتعلم والبحث العلمي وخدمة المجتمع، كما أنه يشكل البيئة الراحية للمصادر البشرية من طلبة وأكاديميين وباحثين واداريين وموظفي الخدمات، ولذا فإن صحة هذه البيئة وجودتها هو من الأسس التي يجب على الجامعة وضع الخطط الكفؤة بضمانها ومراقبتها وتحسينها المستمر، وتنفيذ الإجراءات الكفيلة بتنفيذ هذه الخطط ومراقبتها بشكل دوري، يتضمن هذا المعيار العناصر التالية:

1.العنصر الأول: الموارد المالية.

2.العنصر الثاني: الموارد المادية.

الهدف الرئيس من هذا المعيار:

- التخطيط للمصادر المالية، ومدى واقعيته وانسجامه مع رسالة الكلية .
- توافر السجلات المالية وبياناتها، وانعكاس ذلك على مستوى النزاهة والعدالة في اتخاذ القرارات.
- التسهيلات التدريسية التي تقدمها الكلية ، وأثر ذلك على تحقيق رسالتها.
- توافر التجهيزات والمواد اللازمة لتحسين العملية التدريسية وتطوير الاداء.
- مستوى التخطيط لتأمين التجهيزات والمصادر المادية اللازمة، ومدى تحققه.



أولاً: التحليل

العنصر الأول: الموارد المالية						
ت	المؤشرات	مستوفي	مستوفي جزئي	غير مستوفي	الملاحظات	الأدلة الداعمة
1	توجد لدى المؤسسة التعليمية خطة مالية موثقة ومعلنة متضمنة توقعات المؤسسة لشأن الموارد والنفقات، ويتم مراجعتها بشكل مستمر.	√				-وجود سجلات التخطيط المالي والموازنة. -شواهد التخصيص المالي لبند الموازنة و إيرادات صندوق التعليم العالي و إيرادات المسائي
2	تعكس الخطة المالية رؤية ورسالة واهداف المؤسسة التعليمية.	√				-ميزانية الكلية التعليمية لعدة سنوات سابقة.
3	تعمل المؤسسة التعليمية على تنويع مصادر التمويل	√				-ميزانية الكلية التعليمية لعدة سنوات سابقة -وجود سجلات التخطيط المالي والموازنة. -شواهد التخصيص المالي لبند الموازنة -نموذج من التقارير المالية
4	تتضمن الخطة المالية موارد مالية كافية لمواجهة المخاطر المحتملة		√		تحتاج تحسين جزئي	
5	توجد ادارة مختصة تتولى مسؤولية ادارة الشؤون المالية، في المؤسسة التعليمية.	√				الهيكل التنظيمي للكلية
6	تتوفر وثيقة مهنية تتضمن الصلاحيات المخولة في أوجه الإنفاق المالي لمديري الوحدات التنظيمية وبحسب الهيكل التنظيمي في المؤسسة.	√				قانون الموازنة العامة لعدة سنوات
7	تطبيق المؤسسة أحدث النظم المحاسبية المهنية.	√				البرامج المالية في الأقسام المالية في الكلية
8	يوجد في المؤسسة التعليمية نظام يؤمن عملية التدقيق والرقابة المالية الداخلية.	√				قانون الرقابة المالية



تقارير التدقيق المالي للمراقبة المالية للمنطقة الجنوبية				√	تجري عمليات التدقيق الخارجي (المالي) سنويا بواسطة جهة حكومية مستقلة	9
---	--	--	--	---	--	---

العصر الثاني: الموارد المادية						
ت	المؤشرات	مستوف ي	مستوفي جزئي	غير مستوفي	الملاحظات	الأدلة الداعمة
1	توجد لدى المؤسسة قاعدة بيانات بالموارد المادية واحتياجاتها.	√				وثائق عملية التخطيط
2	توجد لدى المؤسسة التعليمية خطة طويلة المدى ومعتمدة من الإدارة العليا للمؤسسة	√				وثائق عملية التخطيط (الخطة الخمسية)
3	توفر المؤسسة التعليمية البنى التحتية وإيجاد بيئة عمل ملائمة وجذابة تحظى بصيانة جيدة.		√		قيد الانجاز	مشروع بناء الكلية (الجديد)
4	يوجد في المؤسسة التعليمية العدد الكافي من القاعات الدراسية ومكاتب أعضاء هيئة التدريس والمختبرات والورش والمعامل.		√		قيد الانجاز	مشروع بناء الكلية (الجديد)
5	تطبق المؤسسة التعليمية معايير الجودة الخاصة بالبنى التحتية.		√		قيد الانجاز	مشروع بناء الكلية (الجديد)
6	تعمل المؤسسة التعليمية على توفير إجراءات الصحة والسلامة المهنية.	√				مشاهدات ميدانية عن إجراءات السلامة والصحة المهنية
7	توفر المؤسسة التعليمية أجهزة حاسوب وتقنيات معلومات متطورة وكافية ومتاحة من حيث العدد والنوع والادامة وتنسم بالمرونة.	√				لكون الكلية انسانية ، يوجد العدد الكافي من الاجهزة و تقنيات
8	تعمل المؤسسة التعليمية على توفير الدعم الفني اللازم في استخدام تقنيات الاتصالات والمعلومات.		√		تحتاج الى تحسين جزئي	
9	يتم استخدام تقنية المعلومات في فعاليات المؤسسة المختلفة.		√		تحتاج الى تحسين جزئي	
10	توجد أنظمة أمن وحماية وصيانة المعلومات المتعلقة بالمؤسسة التعليمية		√		تحتاج الى تحسين جزئي	

ثانياً: نقاط القوة والضعف

نقاط القوة



- توجد لدى الكلية خطة مالية موثقة ومعلنة متضمنة توقعات الكلية بشأن الموارد والنفقات، ويتم مراجعتها بشكل مستمر.
- تعكس الخطة المالية رؤية ورسالة واهداف الكلية.
- توجد ادارة مختصة تتولى مسؤولية ادارة الشؤون المالية، في الكلية.
- تطبق الكلية أحدث النظم المحاسبية المهنية.
- توجد لدى الكلية قاعدة بيانات بالموارد المادية واحتياجاتها.
- توجد لدى الكلية خطة طويلة المدى ومعتمدة من الإدارة العليا للمؤسسة.
- توفر التدقيق المستمر للخطة المالية للكلية وموثق.
- توفر نظام التدقيق والرقابة المالية في تشكيلات الكلية.
- يوجد توثيق الموارد المالية والمادية والبشرية في تشكيلات الكلية.
- توفر خطط الصيانة الدورية في الكلية.

نقاط الضعف

- لا تتضمن الخطة المالية موارد مالية كافية لمواجهة المخاطر المحتملة
- تحتاج الكلية الى بنى تحتية جديدة.
- لا يوجد في الكلية العدد الكافي من القاعات الدراسية ومكاتب أعضاء هيئة التدريس والمختبرات والورش والمعامل.
- نقص في الأجهزة المختبرية وقدم الموجود منها.
- قلة توفر مواصفات المختبر الجيد GLP.

الفصل الرابع

أعضاء هيئة التدريس

يغطي هذا الفصل مجالات المعيار الثالث من معايير الاعتماد المؤسسي الوطنية لوزارة التعليم العالي اختيار أعضاء الهيئة التدريسية، وتعيينهم، وتطوير ادائهم، وتقييمهم، تواجه المؤسسة التعليمية تحديات عديدة في مجال اختيار الملاكات التدريسية المؤهلة للعمل فيها بكفاءة عالية إن الاهتمام باختيار أعضاء هيئة التدريس يعد العنصر الحاسم في نجاح فاعلية عملية التعليم و التعلم وعليه لابد ان يكون اعداد هيئة التدريس ومؤهلاتهم كاف لتحقيق رسالة المؤسسة التعليمية وأهدافها، ويتكون هذا المعيار من العناصر التالية:

- 1.العنصر الأول: آلية اختيار أعضاء هيئة التدريس.
- 2.العنصر الثاني: كفاءة أعضاء هيئة التدريس.
- 3.العنصر الثالث: البيئة التعليمية لأعضاء هيئة التدريس.
- 4.العنصر الرابع: الخدمات الداعمة لأعضاء هيئة التدريس.

الهدف الرئيس من تقييم هذا المعيار:

- مواصفات اختيار أعضاء الهيئة التدريسية، وإجراءات تعيينهم.
- إجراءات تطوير أعضاء الهيئة التدريسية وتقييمهم .



أولاً : التحليل

العنصر الأول: آلية اختيار أعضاء هيئة التدريس						
ت	المؤشرات	مستوفي	مستوفي جزئي	غير مستوفي	الملاحظات	الأدلة الداعمة
1	تحديد احتياجات المؤسسة التعليمية من أعضاء الهيئة التدريسية وتخصصاتهم مستندة الى رؤيتها واهدافها.	√				توجد خطة استراتيجية للكلية تتضمن العدد المطلوب من اعضاء هيئة التدريس واختصاصاتهم وشهاداتهم تستند هذه الخطة الى رؤية ورسالة واهداف الكلية.
2	تشكل لجان مهنية من ذوي الاختصاص لاختيار اعضاء هيئة التدريس للأنشطة وفقا لمعايير تتضمن مؤهلاتهم وقدراتهم.	√				وجود أوامر ادارية ومحاضر اجتماعات للجان الخاصة بأعضاء هيئة التدريس. لجان اختبار صلاحية التدريس .

العنصر الثاني: كفاءة عضو هيئة التدريس						
ت	المؤشرات	مستوفي	مستوفي جزئي	غير مستوفي	الملاحظات	الأدلة الداعمة
1	توجد لدى المؤسسة التعليمية خطط بالبرامج التدريسية لتطوير مهارات اعضاء هيئة التدريس وقدراتهم.	√				توجد خطة تتضمن البرامج التدريسية الخاصة بأعضاء هيئة التدريس .
2	توجد قواعد بيانات خاصة بمؤهلات وخبرات أعضاء الهيئة التدريسية	√				وجود قواعد بيانات للكلية تتضمن عدد اعضاء هيئة التدريس واختصاصاتهم وشهاداتهم .
3	يسهم عضو هيئة التدريس في المجالات التي تخدم المؤسسة التعليمية في مجال تخصصه .	√				توجد أوامر ادارية تتضمن مشاركات أعضاء هيئة التدريس في الندوات والدورات والمؤتمرات التي تخدم المؤسسة التعليمية.



العنصر الثالث: البيئة التعليمية لعضو هيئة التدريس

ت	المؤشرات	مستوفي	مستوفي جزئي	غير مستوفي	الملاحظات	الأدلة الداعمة
1	تحديد نصاب عضو هيئة التدريس وفقا للتعليمات.	√				توجد هيكلية واضحة تحدد نصاب اعضاء هيئة التدريس على وفق الألقاب العلمية (استاذ، استاذ مساعد، مدرس، مدرس مساعد) ويتم اصدار اوامر ادارية بالتكليفات

العنصر الرابع: الخدمات الداعمة لعضو هيئة التدريس

ت	المؤشرات	مستوفي	مستوفي جزئي	غير مستوفي	الملاحظات	الأدلة الداعمة
1	تعمل المؤسسة التعليمية على توفير المتطلبات البحثية للتدريسين	√				الاورام الادارية بالشراء و الدعم المادي و المكافآت
2	توفر المؤسسة التعليمية الظروف المناسبة والمتطلبات الادارية والتعليمية	√				وجود بيئة وخدمات مناسبة داعمة لأعضاء هيئة التدريس.
3	توجد تعليمات واضحة ودقيقة تتضمن استخدام أساليب التعليم والتعلم	√				هناك دليل تعليمات يتضمن الأساليب الحديثة في التعليم والتعلم .
4	تعمل المؤسسة التعليمية بتطبيق تعليمات ومعايير لمنح الجوائز العلمية والبحث العلمي وتقييم أداء عضو هيئة التدريسية	√				المكافآت المالية التي تمنح للتدريسيين المتميزين والتي تكون احدى عناصر تقييم عضو هيئة التدريس
5	تمنح المؤسسة التعليمية تسهيلات لعضو الهيئة التدريسية للمشاركة في المؤتمرات والدورات التطويرية والورش التدريبية المحلية والإقليمية والعالمية	√				هناك اسلوب عمل رسمي يتضمن تسهيلات اشترك أعضاء هيئة التدريس في مختلف الأنشطة العلمية محليا وعربيا ودوليا وتراعي مبدأ العدالة في تقديم التسهيلات وبشفافية.

ثانياً: نقاط القوة والضعف

نقاط القوة

- تحدد احتياجات الكلية من أعضاء الهيئة التدريسية وتخصصاتهم مستندة الى رؤيتها واهدافها.
- وجود لجان مهنية من ذوي الاختصاص لاختيار اعضاء هيئة التدريس للأنشطة ووفقا لمعايير تتضمن مؤهلاتهم وقدراتهم.
- تتوفر لدى الكلية خطط بالبرامج التدريبية لتطوير مهارات اعضاء هيئة التدريس وقدراتهم
- تتوفر قواعد بيانات خاصة بمؤهلات وخبرات أعضاء الهيئة التدريسية



- توفر الكلية الظروف المناسبة والمتطلبات الإدارية والتعليمية لعضو هيئة التدريس .
- تمنح الكلية تسهيلات لعضو الهيئة التدريسية للمشاركة في المؤتمرات والدورات التطويرية والورش التدريبية المحلية والإقليمية والعالمية .
- تشجيع المشاركات في الندوات والمؤتمرات وورش العمل.
- منح المكافآت والجوائز للمتميزين في النشر العلمي.

نقاط الضعف

- نقص في إمكانية الكلية على توفير المتطلبات البحثية للتدريسين.
- لا توجد معايير واضحة لمنح الجوائز العلمية والأكاديمية.

الفصل الخامس

الطلبة

يغطي هذا الفصل مجالات المعيار الخامس من معايير الاعتماد المؤسسي الوطنية لوزارة التعليم العالي كالخدمات الطلابية، والخريجون، وخدمات الإرشاد النفسي والتوجيه التربوي، والأنشطة والفعاليات الطلابية والتعاون الدولي، وأثر الطلبة وإسهامهم في صنع القرارات. يعد الطلبة معيار العملية التعليمية وثمرتها وغاية وجودها، وإعدادهم لمواجهة الحياة وتحدياتها في الحاضر والمستقبل، لذا تعمل المؤسسات التعليمية على اكساب الطلبة المهارات والمعارف والمعلومات وطرائق التفكير ومناهجه ومهاراته، وتسعى صياغة وجدانهم وتهذيب انفعالاتهم وغرس القيم لديهم ليتوافقوا مع معايير المواطنة المحلية والعالمية، ويتكون هذا المعيار من العناصر التالية:

- 1.العنصر الأول: الخدمة الطلابية.
- 2.العنصر الثاني: الخريجون.
- 3.العنصر الثالث: خدمات الارشاد النفسي والتوجيه التربوي.
- 4.العنصر الرابع: الأنشطة والفعاليات الطلابية والتعاون الدولي.
- 5.العنصر الخامس: أثر الطلبة والمساهمة في صنع القرار.

الهدف الرئيس من هذا المعيار:

- مستوى التطوير المعرفي والتربوي للطلبة، ومدى انسجام ذلك مع حاجاتهم.
- مستوى الخدمات الاكاديمية المقدمة للطلبة، ومدى دقة السجلات وسلامتها.
- مستوى الدعم والتشجيع والخدمات العامة للطلبة



أولاً : التحليل

العنصر الأول: الخدمات الطلابية						
ت	المؤشرات	مستوفي	مستوفي جزئي	غير مستوفي	الملاحظات	الأدلة الداعمة
1	توفر المؤسسة التعليمية سياسة واضحة ومحددة ومعلنة للقبول.	√				وجود نسخ توثق سياسة وأسس قبول الطلبة وتعليمات انضباطهم (معلنة).
2	تحتفظ المؤسسة التعليمية بملف خاص لكل طالب في مكان سري وآمن يحوي معلومات تتعلق بسلوكه ونشاطه ومستواه الأكاديمي	√				توفر ملفات لكل طالب محفوظة بنسخ ورقية والكترونية (متوفرة في الأقسام وشؤون الطلبة).
3	توفر المؤسسة التعليمية اماكن خاصة ومريحة للطلبة فضلا عن وجود عدد كاف من المرافق الملائمة لتقديم الطعام والصيانة والرعاية الطبية وغير ذلك من الخدمات.	√				-وجود اماكن ونوادي للطلبة للطعام ملائمة لتقديم الرعاية الطبية من خلال المراكز الصحية في الجامعة
4	توفر المؤسسة التعليمية السكن الامن والمريح لطلبة الاقسام الداخلية مع وجود مجموعة من القواعد التي تحكم السلوك في داخل السكن، وتكون معلومة لدى الطلبة المستخدمين للسكن.	√				توفر بنايات داخل وخارج الحرم الجامعي تؤمن السكن المريح للطلبة - وجود لوائح وتعليمات تحكم السلوك داخل السكن -مكان الأقسام معلوم لدى الطلبة
5	توفر المؤسسة التعليمية الدلائل الارشادية للخدمات الطلابية التي تقدمها متضمنة معلومات عن (المؤسسة، البرامج الدراسية وانواعها، المقررات، الدرجات العلمية، الشهادات، اسماء اعضاء هيئة التدريس، الاداريين، اعضاء مجلس الجمعة، متطلبات القبول والتسجيل، الرسوم الدراسية ان وجدت، قواعد منح الدرجات العلمية، الانظمة	√				اصدارات ادلة تعريفية عن الخدمات الطلابية تتضمن البرامج والجوانب الادارية والمالية.



				الاكاديمية، الامتحانات والسياسات التي تهم الطلبة كافة)	
- استطلاع لراي الطلبة حول جودة الخدمات			√	تقوم المؤسسة التعليمية بأجراء استطلاعات دورية لمعرفة آراء الطلبة بشأن الخدمات الطلابية المقدمة لهم .	6
- نماذج من تقييم الطلبة لنواتج التعلم المستهدفة. - احصائيات عن نسب النجاح والغياب. - نماذج توثق آراء الطلبة عن مستوى أدائهم.			√	يجب أن تكون عمليات اختبار (تقييم) الطلبة مناسبة لنواتج التعلم المستهدفة، وان يتم تطبيقها بفاعلية وعدالة مع التحقق المستقل من المستوى الذي تم تحقيقه	7
- نماذج من تقييم الطلبة لنواتج التعلم المستهدفة. - احصائيات عن نسب النجاح والغياب. - نماذج توثق آراء الطلبة عن مستوى أدائهم.			√	توفر المؤسسة التعليمية البيانات الإحصائية عن المخرجات الطلابية في مختلف أنواع البرامج، ونسب النجاح في المواد الدراسية المختلفة والمستويات الدراسية؛ فضلا عن نسب الرسوب والفصل والتأجيل، والرسوب بالغياب	8
- نماذج من تقييم الطلبة لنواتج التعلم المستهدفة. - احصائيات عن نسب النجاح والغياب. - نماذج توثق آراء الطلبة عن مستوى أدائهم.			√	توفر المؤسسة اجراءات واضحة تضمن تزويد الطلبة بتغذية راجعة عن مستوى ادائهم من اجل تعزيز عملية التعليم والتعلم	9
	تحتاج تحسين كلي	√		تحدد احتياجات الطلبة وتوفر الخدمات والبرامج المناسبة لدراسة تلك الاحتياجات (بناء على نتائج الاستقصاءات العلمية)	10
وثائق حول المنح والمساعدات المالية للطلبة وآليات لدعم ذوي الاحتياجات الخاصة.			√	توجد اجراءات موثقة عن جميع المنح والمساعدات المالية التي تقدمها المؤسسة الى الطلبة المحتاجين.	11



أوامر الإرشاد التربوي في الكلية هيكلية وحدة الإرشاد				√	توفر المؤسسة التعليمية برامج خاصة بالإرشاد الأكاديمي .	12
	تحتاج تحسين كلي	√			توفر المؤسسة التعليمية وحدة لدعم الطلبة من ذوي الاحتياجات الخاصة.	13
وجود وثائق تثبت النظر في قضايا التظلم التي يحق للطلبة اللجوء اليها				√	تتوفر لدى المؤسسة التعليمية قواعد وأنظمة تكفل وجود إجراءات إدارية عادلة وثابتة لشؤون الطلبة، مع وجود آليات فعالة للنظر في النزاعات	14

العنصر الثاني: الخريجون

الأدلة الداعمة	الملاحظات	مستوفي غير مستوفي	مستوفي جزئي	مستوفي	المؤشرات	ت
	تحتاج الى تحسين جزئي		√		توجد لدى المؤسسة وحدة تنظيمية لمتابعة الخريجين وتوظيفهم.	1
	تحتاج تحسين جزئي		√		توجد آليات تفعيل التواصل مع الخريجين	2
	تحتاج تحسين جزئي		√		تعمل الوحدة التنظيمية على اقامة دورات تدريبية للخريجين غير العاملين (العاطلين) في مجال التطوير المهني.	3
	تحتاج تحسين جزئي		√		تعمل الوحدة التنظيمية على اجراء استطلاعات دورية لأراء المؤسسات التي يعمل بها الخريجين	4
	تحتاج تحسين جزئي		√		تعمل الوحدة التنظيمية على اجراء دراسات ميدانية تعطى مؤشرات عن فرص العمل المحتملة	5
	يحتاج الى تحسين جزئي		√		توحد لدى الوحدة التنظيمية قاعدة بيانات متكاملة عن الخريجين.	6



العنصر الثالث: خدمات الإرشاد النفسي والتوجيه التربوي

ت	المؤشرات	مستوفي	مستوفي جزئي	غير مستوفي	الملاحظات	الأدلة الداعمة
1	يوجد مركز متخصص للإرشاد النفسي والتربوي يدار من قبل متخصصين في هذا المجال ويهدف الى مساعدة الطلبة على النمو والنجاح وتهيئة التدريسيين لممارسة مهمتهم الارشادية بنجاح مع المحافظة على خصوصية الطلبة.	√				-وجود وحدة الارشاد التربوي -وجود نماذج مستخدمة في التوجيه والإرشاد

العنصر الرابع: الأنشطة والفعاليات الطلابية والتعاون الدولي

ت	المؤشرات	مستوفي	مستوفي جزئي	غير مستوفي	الملاحظات	الأدلة الداعمة
1	توجد لدى المؤسسة التعليمية وحدات مفعلة تهتم بالنشاطات لتنمية القدرات العلمية والفنية والرياضية والثقافية وغيرها وتعمل على دعمها مادياً، وتشجيع الطلبة على المشاركة في المجالات التي تتلاءم واهتماماتهم واحتياجاتهم.	√				توفر وحدة النشاطات اللاصفية -وجود ملعب رياضي
2	توفر المؤسسة التعليمية-عند اقتضاء الحاجة-خدمات الدعم المناسبة للطلاب الاجانب خلال مدة دراستهم في البلد وأن تكون هذه الخدمات مصممة لتلبية الاحتياجات الخاصة بالطلبة.			√	تحتاج الى تحسين كلي	
3	توجد في المؤسسة التعليمية التعليمات والانظمة والأدلة الإرشادية كافة التي تسهل اقامة ودراسة الطلبة الاجانب وتنظيمها		√		تحتاج الى تحسين جزئي	
4	تعمل المؤسسة التعليمية على توسيع المنح الدراسية من خلال التواصل مع الجامعات العالمية الرصينة.		√		تحتاج الى تحسين جزئي	

العنصر الخامس: دور الطلبة والمساهمة في صنع القرارات

ت	المؤشرات	مستوفي	مستوفي جزئي	غير مستوفي	الملاحظات	الأدلة الداعمة
---	----------	--------	-------------	------------	-----------	----------------



1	توجد ممثلية للطلبة في الادارة العليا للمؤسسة التعليمية.	√	تحتاج تحسين كلي
2	توفر المؤسسة التعليمية اجراءات خاصة للاستفادة من افكار ومقترحات الطلبة في اتخاذ قرارات المؤسسة التعليمية.	√	تحتاج تحسين جزئي

ثانياً: نقاط القوة والضعف

نقاط القوة

- تتوفر في الكلية سياسة واضحة ومحددة للقبول
- تتوفر في الكلية الأماكن الآمنة والمريحة للطلبة.
- توفر التغذية الراجعة من خلال عمل الامتحانات المركزية.
- توفر في الكلية الأبنية والأماكن والملاعب لممارسة الأنشطة الطلابية.
- تقوم الكلية بتقديم المنح والمساعدات المالية الى الطلبة المحتاجين .

نقاط الضعف

- لا تتوفر في الكلية وحدة تحدد احتياجات الطلبة وتوفر الخدمات والبرامج المناسبة لدراسة تلك الاحتياجات.
- لا تتوفر في الكلية وحدة لدعم الطلبة من ذوي الاحتياجات الخاصة.
- لا توجد لدى الكلية وحدة تنظيمية لمتابعة الخريجين ومتابعة فرص وتوظيفهم، وانشاء قاعدة بيانات تتضمن متابعة الخريجين.
- لا توجد وحدة تنظيمية في الكلية تقوم على اجراء دراسات ميدانية تعطي مؤشرات عن فرص العمل المحتملة.
- لا تتوفر في الكلية -عند اقتضاء الحاجة-خدمات الدعم المناسبة للطلاب الاجانب خلال مدة دراستهم في البلد، تقوم بتسهيل اقامتهم وتنظيمها.
- تحتاج الكلية للعمل على توسيع المنح الدراسية من خلال التواصل مع الجامعات العالمية الرصينة.
- لا توجد ممثلية للطلبة في الادارة العليا للجامعة، للاستفادة من آراء وأفكار الطلاب.

الفصل السادس

البحث العلمي

يغطي هذا الفصل مجالات المعيار السادس من معايير الاعتماد المؤسسي الوطنية لوزارة التعليم العالي المتمثل بالبحث العلمي والابتكارات والابداع، يشكل هذا المعيار أهمية بالغة للمؤسسة التعليمية كونه يشير الى جوهر تميزها، فالمؤشرات المعتمدة التي تتناول طبيعة العلاقة بين اعضاء هيئة التدريس والطلبة من خلال تحقق حالة التناسق والانسجام ليعكس حالة التميز في النتاج البحثي المتحقق، اذ أن تحقق نتاج علمي متميز تشكل فيه الاختراعات والابتكارات في مختلف المجالات العلمية السمة البارزة كما ونوعاً، ويتضمن هذا المعيار العناصر التالية:

1.العنصر الأول: بيئة البحث العلمي.



- 2.العنصر الثاني: تمويل البحث العلمي.
- 3.العنصر الثالث: نشر البحث العلمي.
- 4.العنصر الرابع: تسويق البحث العلمي.
- 5.العنصر الخامس: الابداع والابتكار.
- 6.العنصر السادس: اخلاقيات البحث العلمي.
- 7.العنصر السابع: مصادر المعلومات.
- 8.العنصر الثامن: التعاون الدولي في الأنشطة العلمية والبحثية.

الهدف الرئيس من هذا المعيار:

- دعم البحث العلمي وتطويره، وأثر ذلك على مستوى الإنجازات العلمية.
- تشجيع الابداعات الفنية والفكرية، وأثر ذلك على الابداع والتميز.
- التخطيط لعمليات الابتعاث والايفاء لأعضاء الهيئة التدريسية، وأثر ذلك على المستوى العلمي والابداعي لهم.

أولاً: التحليل

العنصر الأول : بيئة البحث العلمي						
ت	المؤشرات	مستوفي	مستوفي جزئي	غير مستوفي	الملاحظات	الأدلة الداعمة
1	يتوفر لدى المؤسسة قسم (تشكيل) يتولى وضع خطة موثقة وواضحة ومعلنة للبحث العلمي تتناسب مع طبيعة المؤسسة ورسالتها	√				وجود وحدة الدراسات العليا و وحدة والتخطيط تابع لمكتب السيد معاون العلمي للشؤون العلمية
2	يشترك ممثلون من الجهات المستفيدة من خدمات المؤسسة التعليمية في صياغة الخطط			√	يحتاج تحسين كلي	
3	تلبى خطة البحث العلمي متطلبات سوق العمل واحتياجات المجتمع.			√	يحتاج تحسين كلي	
4	تلتزم المؤسسة التعليمية بالسياسات والاجراءات المتصلة بالابتعاث والبحث العلمي	√				قانون وتعليمات البعثات.
5	تتوافر لدى المؤسسة وسائل التحفيز الكافية لرعاية الباحثين ودعمهم ماديا ومعنويا.		√		يحتاج تحسين جزئي	
6	توفر المؤسسة التعليمية مستلزمات		√		يحتاج	



	تحسين جزئي				البحث العلمي كافة بما في ذلك مختبرات وورش علمية واجهزة ومعدات و مواد ومجلات لأعضاء هيئة التدريس وطلبة الدراسات العليا لإنجاز بحوثهم.	
وجود جدول ووثائق حول الصيانة الدورية للبنى التحتية والأجهزة المختبرية				√	توجد لدى المؤسسة التعليمية برامج عمل صيانة البنى التحتية والاجهزة والمعدات بصورة دورية وادامتها	7
	يحتاج الى تحسين جزئي			√	تتوفر لدى المؤسسة التعليمية سياسات عامة واضحة تحكم انظمة ملكية معدات البحث واستبدالها بما في ذلك المعدات التي حصلت عليها المؤسسة عن طريق منح اعضاء هيئة التدريس او الاقسام او معاهد البحوث فيها.	8
	تحتاج الى تحسين جزئي			√	توفر المؤسسة شروط الصحة والسلامة المهنية لتكفل سلامة الباحثين وانشطتهم البحثية، وكذلك سلامة الآخرين في داخل المؤسسة وخارجها	9
	تحتاج الى تحسين جزئي			√	تتأكد المؤسسة من أن بحوثها العلمية تراعى متطلبات المعايير العالمية للمحافظة على البيئة وحمايتها.	10

العنصر الثاني: تمويل البحث العلمي خدمات الارشاد النفسي والتوجيه التربوي

ت	المؤشرات	مستوفي	مستوفي جزئي	غير مستوفي	الملاحظات	الأدلة الداعمة
1	تخصص المؤسسة موازنة سنوية كافية لأنشطة البحث العلمي والابتعاث والمؤتمرات		√		يحتاج الى تحسين جزئي	
2	تمنح المؤسسة الأولوية للأبحاث العلمية ذات المردود المادي والاقتصادي للمجتمع المحلي ومؤسساته		√		يحتاج الى تحسين جزئي	
3	يكون القسم المختص لشؤون البحث العلمي في المؤسسة قادرا على تحديد مجالات الخبرة التي تمتلكها المؤسسة والفرص التجارية الممكنة في مجال البحث العلمي والاعلان عنها.			√	يحتاج الى تحسين كلي	
4	تحرص المؤسسة على المشاركة في مشروعات بحثية ممولة من مؤسسات بحثية محلية أو دولية		√		يحتاج الى تحسين جزئي	

العنصر الثالث: نشر البحث العلمي



ت	المؤشرات	مستوفي	مستوفي جزئي	غير مستوفي	الملاحظات	الأدلة الداعمة
1	تعمل المؤسسة على توجيه أعضاء هيئة التدريس وطلبة الدراسات العليا وتحفيزهم للنشر في مجلات عالمية ذات معامل تأثير (Impact Factor)	√				توجيه كتب شكر ومكافآت مالية وحوافز تشجيعية
2	توفر المؤسسة قواعد بيانات للبحوث العلمية المنشورة يوضح أداءها في مجال البحث العلمي، ويتم الاحتفاظ بتقارير عن الأنشطة البحثية للأفراد والأقسام والكليات.	√				يوفر موقع الكلية قاعدة بيانات للبحوث المنشورة احتفاظ الكلية والأقسام بنسخ من النشاطات البحثية للتدريسيين
3	تشجع المؤسسة أعضاء هيئة التدريس على المساهمة في أنشطة البحوث العلمية التطبيقية المتصلة بحاجات المجتمع وسوق العمل	√				-وجود جهة تنظيمية تتولى شؤون البحث العلمي

العنصر الرابع: تسويق البحث العلمي

ت	المؤشرات	مستوفي	مستوفي جزئي	غير مستوفي	الملاحظات	الأدلة الداعمة
1	تعمل المؤسسة التعليمية على الاحتفاظ بعلاقات عمل وروابط قوية مع المؤسسات ذات العلاقة المحلية والدولية وتفعيلها	√				اتفاقيات تعاون ثقافي وعلمي مع جامعات ومؤسسات بحثية مماثلة

العنصر الخامس: الإبداع والابتكار

ت	المؤشرات	مستوفي	مستوفي جزئي	غير مستوفي	الملاحظات	الأدلة الداعمة
1	تشجع المؤسسة أعضاء هيئة التدريس او الخريجين للحصول على جوائز عالمية او براءات اختراع.	√				الجوائز العالمية والعربية والمحلية في مجال البحث العلمي
2	تضع سياسات واضحة وعادلة للملكية وتسويق حقوق الملكية الفكرية	√				برامج الاستلال في الكلية

العنصر السادس: اخلاقيات البحث العلمي

ت	المؤشرات	مستوفي	مستوفي جزئي	غير مستوفي	الملاحظات	الأدلة الداعمة
1	توجد لدى المؤسسة التعليمية معايير خاصة بأخلاقيات البحث العلمي معلنة وموثقة وآليات	√				وثائق اخلاقيات البحث العلمي



واضحة لنشر الوعي بها ومتابعتها

العنصر السابع: مصادر المعلومات						
ت	المؤشرات	مستوفي	مستوفي جزئي	غير مستوفي	الملاحظات	الأدلة الداعمة
1	توفر المؤسسة التعليمية الكتب والإصدارات الحديثة للمكتبة		√		يحتاج تحسين جزئي	
2	توفر المؤسسة التعليمية دليل المكتبة.	√				- دليل المكتبة - دليل المكتبة الافتراضية
3	تعمل المؤسسة التعليمية على تحقيق شروط الفيزياء الصحية والبيئية في قاعات المكتبة			√	يحتاج الى تحسين كلي	
4	وجود انظمة عالمية (برمجيات) للتعاون مع الجامعات الاقليمية والعالمية.		√		يحتاج تحسين جزئي	
5	تعمل المؤسسة على تطوير النظم المكتبية بما تتفق مع التطورات الحديثة في مجال خدمات المكتبات والمعلومات			√	يحتاج الى تحسين كلي	
6	تعمل المؤسسة على تجهيز المكتبات الالكترونية الحديثة وربطها بشبكات المعلومات			√	يحتاج الى تحسين كلي	
7	تشارك بأشهر التصنيفات العالمية الخاصة بالبحث العلمي	√				المشاركة في بعض التصنيفات العالمية من قبل رئاسة الجامعة (تصنيف التايمز, تصنيف QS)
8	تعمل المؤسسة على انشاء بنوك للمعلومات واستخدام التقنيات الحديثة في الوصول إليها		√		تحتاج الى تحسين جزئي	

العنصر الثامن: التعاون الدولي في النشطة العلمية والبحثية						
ت	المؤشرات	مستوفي	مستوفي جزئي	غير مستوفي	الملاحظات	الأدلة الداعمة
1	يوجد لدى المؤسسة التعليمية برنامج عمل يحدد آلية دعم اعضاء الهيئة التدريسية للمشاركة والتعاون والتواصل مع الجامعات وشبكات البحث العلمي العالمية			√	يحتاج تحسين كلي	
2	تعمل المؤسسة التعليمية على عقد اتفاقيات تعاونية مع جهات أخرى للمشاركة في ملكية أو استخدام			√	يحتاج الى تحسين كلي	



					معدات البحث ذات التكلفة العالية	
وجود اتفاقيات ثقافية وعلمية مبرمة من قبل رئاسة الجامعة			√		تعمل المؤسسة لتطوير برامجها وتحسين خدماتها من خلال إبرام الاتفاقيات العلمية والبحثية وتبادل الزيارات مع المؤسسات المحلية والعالمية	3
	تحتاج تحسين كلي	√			تعمل المؤسسة على عمل بروتوكول مع مكتبات الجامعات العالمية.	4
	تحتاج الى تحسين جزئي		√		توجد لدى المؤسسة مذكرات تفاهم واتفاقيات الشراكة والتعاون البحثي مع مراكز الأبحاث المحلية والعالمية والجهات الصناعية والاقتصادية والاجتماعية وغيرها.	5
قانون وتعليمات التفرغ الجامعي				√	تحرص المؤسسة على دعم اعضاء الهيئة التدريسية الراغبين بالحصول على التفرغ في مؤسسات علمية عالمية لأغراض البحث العلمي	6
الجوائز الدولية موثقة				√	تشجع المؤسسة الباحثين للحصول على جوائز دولية في مجال البحث العلمي.	7
تتوفر ساعات بحثية ضمن النصاب التدريسي.				√	توفر المؤسسة ساعات بحثية كافية للتدريسيين.	8
قانون الخدمة الجامعية				√	تعمل المؤسسة على احتساب العمل البحثي جزءا من نصاب عضو هيئة التدريس الجامعي	9
	يحتاج الى تحسين جزئي		√		تدعم المؤسسة مشاركة أعضاء هيئة التدريس في ورش العمل والمؤتمرات الاقليمية والدولية.	10
وجود وثائق تدعم مشاركة بعض أعضاء الهيئة التدريسية في العضوية في المجالات العلمية العالمية وبعض الهيئات العلمية				√	تدعم المؤسسة المشاركة في عضوية هيئات دولية	11
قانون وتعليمات التعاون العلمي مع مؤسسات الدولة والقطاعات المنتجة				√	تسهم المؤسسة من خلال فرق العمل البحثية في خدمة قطاعات الانتاج المختلفة في المجتمع المحلي.	12
	يحتاج تحسين		√		تتوفر لدى المؤسسة التعليمية	13



	جزئي				خطط لإنشاء مراكز بحثية على وفق احتياجاتها وتكون خاضعة للمراجعة الدورية.	
	يحتاج تحسين جزئي		√		تعمل المؤسسة التعليمية على تشجيع التعاون في المشاريع الكبرى المعتمدة متعددة الاختصاصات والمؤسسات.	14
	يحتاج الى تحسين جزئي		√		يتشارك أعضاء هيئة التدريس في مشاريع وأبحاث مشتركة مع شركاء استراتيجيين محليا ودوليا.	15

ثانياً: نقاط القوة والضعف

نقاط القوة

- الاشراف المباشر للخطة العلمية والسنوية من قبل عميد الكلية .
- توثيق جميع البحوث المنشورة
- اقامة الورش والندوات العلمية لتطوير الجانب العلمي والعملية لأعضاء الهيئة التدريسية في الكلية.
- تشجيع النشر في المجالات الرصينة ومنح كتب الشكر للأساتذة والباحثين الذين لديهم نشاط ملحوظ في النشر الرصين.

نقاط الضعف

- قلة البحوث القابلة للتسويق والتطبيق العملي.
- عدم تطابق مخرجات الدراسات العليا مع المشاكل الموجودة في القطاعات العامة والخاصة.
- قلة البحوث والمشاريع ذات الطابع التعاوني مع باحثين من جامعات ومؤسسات عالمية.
- قلة التخصيصات المالية للبحوث.

الفصل السابع

خدمة المجتمع

يغطي هذا الفصل مجالات المعيار السابع من معايير الاعتماد المؤسسي الوطنية لوزارة التعليم العالي ومنها التخطيط لخدمة المجتمع المحلي , والتفاعل مع المؤسسات والقطاعات العامة والخاصة. تعد خدمة المجتمع معيار الارتكاز للمؤسسة التعليمية التي من خلاله يتفاعل أعضاء هيئة التدريس والموظفين والطلبة مع جميع مؤسسات المجتمع المحلي والوطني بهدف تطويرهم اقتصاديا وثقافيا واجتماعيا سعيا الى تحقيق التكامل بين المؤسسة التعليمية والمجتمع، يتكون هذا المعيار من العناصر التالية:

١. العنصر الأول: خدمة المجتمع .

الهدف الرئيس لهذا المعيار:



- التخطيط للتعاون مع جميع مؤسسات المجتمع الوطنية والمحلية.
- خدمة المجتمع.
- دور مجالس الأقسام والكليات ومجلس الجامعة في التفاعل مع المجتمع.

أولاً: التحليل

العنصر الأول: سياسة المؤسسة التعليمية في خدمة المجتمع						
ت	المؤشرات	مستوفي	مستوفي جزئي	غير مستوفي	الملاحظات	الأدلة الداعمة
1	توجد خطط في المؤسسة التعليمية للخدمات المجتمعية معلنة وموثقة.		√		يحتاج الى تحسين جزئي	
2	توجد مراكز و وحدات متخصصة (التعليم المستمر، المكاتب الاستشارية، العيادات الطبية، العيادات القانونية، الارشاد النفسي، الزراعة والبيطرية، الخ) وقبل مدة كافية تعلن عن برامجها التدريبية في حقل الاختصاص	√			أنشطة الوحدات المتخصصة لخدمة المجتمع (التعليم المستمر، المكاتب الاستشارية)	
3	تعلن المؤسسة عن أنشطتها (الندوات، المعارض، الورش التدريبية، الحلقات النقاشية، الاتفاقيات محلياً وعالمياً) من خلال وسائل الاعلام وشبكات التواصل الأخرى.	√			البرامج التدريبية المقدمة لخدمة المجتمع من قبل وحدة التعليم المستمر	
4	تعمل المؤسسة التعليمية على تفعيل آليات التعاون مع المنظمات المختلفة.		√		يحتاج تحسين جزئي	
5	تعمل المؤسسة التعليمية على تنظيم برامج لتدريب الطلبة في مؤسسات مختلفة محلياً وعالمياً		√		يحتاج تحسين جزئي	
6	تعمل المؤسسة على تفعيل البرامج الخاصة مثل مكافحة الاذمان ومحو الامية وغيرها من البرامج التوعوية.		√		يحتاج تحسين جزئي	
7	تعمل المؤسسة على قياس مدى رضا الجهات المستفيدة من خدماتها بشكل دوري		√		يحتاج تحسين جزئي	
8	تقوم المؤسسة التعليمية بأعداد تقارير تقييمية سنوية عن الاسهامات التي قدمتها للمجتمع	√			إحصاءات سنوية لأعداد الدراسات والمشاريع والخدمات والبحوث المتعلقة بالمجتمع	



ثانياً: نقاط القوة والضعف

نقاط القوة

- توجد خطط في المؤسسة التعليمية للخدمات المجتمعية.
- توجد مراكز ووحدات متخصصة (التعليم المستمر، المكاتب الاستشارية)
- اعداد البحوث والدراسات الخاصة بخدمة المجتمع.
- إقامة حملات التطوع المختلفة واجراء الزيارات الميدانية لمختلف القطاعات.
- تقديم الخدمات الاستشارية لجميع مؤسسات الدولة والقطاع الخاص.

نقاط الضعف

- عدم تفعيل الليات التعاون بين الكلية والمنظمات المختلفة.
- عدم تنظيم برامج لتدريب الطلبة في مؤسسات مختلفة عالمياً.
- عدم تفعيل البرامج الخاصة مثل مكافحة الادمان ومحو الامية وغيرها من البرامج التوعوية.

الفصل الثامن

المناهج

يغطي هذا الفصل مجالات المعيار الثامن من معايير الاعتماد المؤسسي لوزارة التعليم العالي ويشمل المتطلبات العامة، والتخطيط والتقييم في البرامج التربوية، لدرجة البكالوريوس والماجستير والدكتوراه، ومصادر التعلم. تعد المناهج أداة التربية والتعليم في قيادة التغيرات في المجتمع لإعداد نوعية من المتعلمين قادرين على مواجهة متطلبات العصر والمستقبل، فالمنهج بوصفه علماً له قواعده ومفاهيمه، هدفه بناء الإنسان في إطار خطة متكاملة لتوفير الخبرات التعليمية الملائمة التي تؤدي إلى اكتساب المتعلم المعلومات والمهارات والاتجاهات المرغوبة من أجل أحداث النمو الشامل والمتكامل للمتعلم، يتكون هذا المعيار من العناصر التالية:

- 1.العنصر الأول: الأهداف.
- 2.العنصر الثاني: محتوى المنهج.
- 3.العنصر الثالث: استراتيجيات التعليم والتعلم.
- 4.العنصر الرابع: التقويم وتطوير المناهج.
- 5.العنصر الخامس: التعاون الدولي في تقويم البرنامج الأكاديمي.

الهدف من هذا المعيار:

- مدى تطور البرامج الأكاديمية وتحديثها، وانعكاس ذلك على نوعية الخريجين.
- مستوى الموضوعات التربوية والتخصصات في البرامج، وأثر ذلك على الطلبة.
- برامج شهادات الماجستير والدكتوراه، وأثرها في تطوير البحث العلمي وسد حاجة سوق العمل.



أولاً: التحليل

العنصر الأول: الاهداف						
ت	المؤشرات	مستوفي	مستوفي جزئي	غير مستوفي	الملاحظات	الأدلة الداعمة
1	تراعى اهداف المناهج فلسفة الدولة التعليمية وحاجات الطلبة وسوق العمل ومجتمع المعرفة وطبيعة العصر.		√		يحتاج الى تحسين جزئي	
2	تركز اهداف المناهج على اكتساب الطلبة المهارات التخصصية المهنية بصياغة اجرائية قابلة للتطبيق والقياس والملاحظة.	√				البرامج الاكاديمية في الاقسام العلمية

العنصر الثاني: محتوى المنهج						
ت	المؤشرات	مستوفي	مستوفي جزئي	غير مستوفي	الملاحظات	الأدلة الداعمة
1	يساعد محتوى المقررات الدراسية في البرنامج الأكاديمي على اكتساب الطلبة المفاهيم الأساسية في مجال التخصص.	√				الفصل الدراسي الذي يقدم فيه المادة ، عدد الساعات النظرية والعملية المعتمدة، الخ
2	توصف المقررات الدراسية في البرامج الأكاديمية بشكل دقيق متضمنة معلومات عامة عن المقرر وصف مختصر للمقرر يضم مخرجات التعلم للمقرر والمفردات التي يشتمل عليها المقرر والمصادر المعتمدة في المقرر والأساليب المعتمدة في تقييم المقرر	√				الفصل الدراسي الذي يقدم فيه المادة ، عدد الساعات النظرية والعملية المعتمدة، الخ
3	يتوافق محتوى البرنامج الأكاديمي مع رسالة المؤسسة التعليمية المعلنة واهدافها	√				رسالة الكلية -وصف المواد الدراسية
4	يتضمن محتوى مقررات البرنامج الأكاديمي خبرات وأنشطة معرفية وميدانية تطبيقية بشكل يساعد الطلبة على تطوير معارفهم ومهاراتهم واتجاهاتهم النفسية.	√				البرنامج الأكاديمي للأقسام العلمية
5	يشجع محتوى مقررات البرنامج الأكاديمي على التنمية المهنية المستدامة.	√				البرنامج الأكاديمي للأقسام العلمية



البرنامج الأكاديمي				√	يراعى محتوى مقررات البرنامج الأكاديمي التوازن بين حاجات الفرد والمجتمع.	6
--------------------	--	--	--	---	---	---

العنصر الثالث: استراتيجيات التعليم والتعلم

ت	المؤشرات	مستوفي	مستوفي جزئي	غير مستوفي	الملاحظات	الأدلة الداعمة
1	تعمل المؤسسة التعليمية على توفير المتطلبات اللازمة لتعلم الطلبة ذوي الاحتياجات التعليمية الخاصة من طرائق ووسائل تقنية.			√	يحتاج تحسين كلي	
2	تستعمل استراتيجيات متعددة للتعليم والتعلم تشجع الطلبة على التفكير الناقد وحل المشكلات وتنمي مهاراتهم الأدائية.		√		يحتاج تحسين جزئي	
3	تطور استراتيجيات التعليم والتعلم في المؤسسة التعليمية وفقاً لعملية التغذية الراجعة من قبل الطلبة التي تساعد في تقويم تلك الاستراتيجية وتطويرها		√		يحتاج تحسين جزئي	
4	تعمل المؤسسة التعليمية على استعمال طرائق التعلم الإلكتروني والتفاعلية الحديثة.	√			استخدام برامج ومنصات التعليم الإلكتروني	

العنصر الرابع: التقويم وتطوير المناهج وتحديثها

ت	المؤشرات	مستوفي	مستوفي جزئي	غير مستوفي	الملاحظات	الأدلة الداعمة
1	يتم تقويم قدرة وفعالية نظام التقويم والقياس الخاص بتحصيل الطلبة في المؤسسة التعليمية بصورة منتظمة	√				توفر اليات محددة للتقييمات التي تجرى للطلبة
2	يتيح نظام التقويم والقياس في المؤسسة التعليمية بيانات منتظمة وشاملة بشأن جودة المنهج.	√				وجود استبانات لتقييم المنهج من قبل الطلبة والخريجين
3	يتم تحديث المناهج (المقررات) عن طريق ادخال بعض التجديدات المعاصرة في ميدان التخصص وحاجات المجتمع وسوق العمل بصورة منتظمة	√				وجود اليات محددة لتطوير المناهج الدراسية وتحديثها.
4	يتم نشر نتائج التعلم لكل برنامج أكاديمي مع وجود الادلة التي تدل على			√	يحتاج الى تحسين كلي	



					امتلاك الطلبة الخريجين لهذه النتائج مقارنة بالأعوام السابقة.	
وصف البرنامج الأكاديمي			√		يتضمن البرنامج الأكاديمي آليات محددة واضحة ومتنوعة لتقييم الطلبة	5
وجود الليات محددة لتطوير المناهج الدراسية وتحديثها. وجود خطة محددة للتحويل الى التعليم الالكتروني			√		يتم تطوير المناهج عن طريق تطوير الامتحانات والاذخ بأحدث التنظيمات المنهجية والعمل بنظام الساعات المعتمدة (المقررات) والتحول الى المنهج الالكتروني.	6
	يحتاج تحسين كلي	√			يشارك ممثلوا الجهات المستفيدة في تصميم المنهج وتطويره	7

العنصر الخامس: التعاون الدولي في تقييم البرنامج الأكاديمي						
ت	المؤشرات	مستوفي	مستوفي جزئي	غير مستوفي	الملاحظات	الأدلة الداعمة
1	تتأكد المؤسسة التعليمية بصورة منتظمة من ان مخرجات البرنامج الأكاديمي متوافقة مع المعايير العالمية عن طريق الاستعانة بمعايير الاقسام العلمية المناظرة في الجامعات العالمية لتقويم المناهج مع مراعاة ملاءمتها للبيئة العراقية.	√				وصف البرنامج الأكاديمي وجهة الاعتماد
2	تعقد المؤسسة اتفاقيات مع الاقسام المناظرة في الجامعات العالمية الرصينة لتطوير المناهج واستضافة خبراء المناهج في الجامعات العالمية لمناقشة آليات تقويمها وتطويرها.			√	يحتاج الى تحسين كلي	

ثانياً: نقاط القوة والضعف

نقاط القوة

- تطبيق استراتيجيات متعددة ومتنوعة للتعليم والتعلم.
- تطبيق التعليم الالكتروني في الدراسات الأولية والعليا واجراء الاختبارات المختلفة.
- التحديث المستمر للمناهج والمقررات الدراسية.
- معظم البرامج التعليمية قد حققت مخرجاتها المطلوبة.

نقاط الضعف

- لا توجد اتفاقيات مع الاقسام المناظرة في الجامعات العالمية الرصينة لتطوير المناهج واستضافة خبراء المناهج في الجامعات العالمية لمناقشة آليات تقويمها وتطويرها.



- عدم وجود شهادات الاعتماد الدولية للبرامج الاكاديمية في الكلية.
- لا يوجد تطوير لاستراتيجيات التعليم والتعلم في المؤسسة التعليمية وفقا لعملية التغذية الراجعة من قبل الطلبة التي تساعد في تقوية تلك الاستراتيجيات وتطويرها
- عدم توفير المتطلبات اللازمة لتعلم الطلبة ذوي الاجتياحات التعليمية الخاصة من طرائق ووسائل تقنية.
- لا يوجد نشر لنتائج التعلم لكل برنامج أكاديمي .